

中国移动互联网基地计费能力

Windows Phone 8 计费业务流程

版本：V1.1

2014-02

目 录

一、前言.....	3
二、业务流程.....	3
三、开发者社区主要操作界面示例及报备表格	5

一、前言

（一）目的

通过对 Windows Phone 8 计费（简称 WP8 计费，下同）的业务内容、接入流程等说明，帮助开发者了解及使用 WP8 计费能力。

（二）适用范围

本文档适用于与中国移动互联网基地开展合作的企业类开发者。

（三）基本内容

- 1、WP8 计费是应用内计费专门针对使用 Windows Phone 8 操作系统的计费方式。**WP 必须使用“强联网”类型的计费点。**
- 2、WP8 计费的有关合作管理、业务结算等内容遵循中国移动互联网基地相关合作管理、结算办法。
- 3、WP8 计费做为应用内计费的一种方式，在业务规范、流程及服务器订单方面内容，遵循应用内计费的合作办法及操作流程。

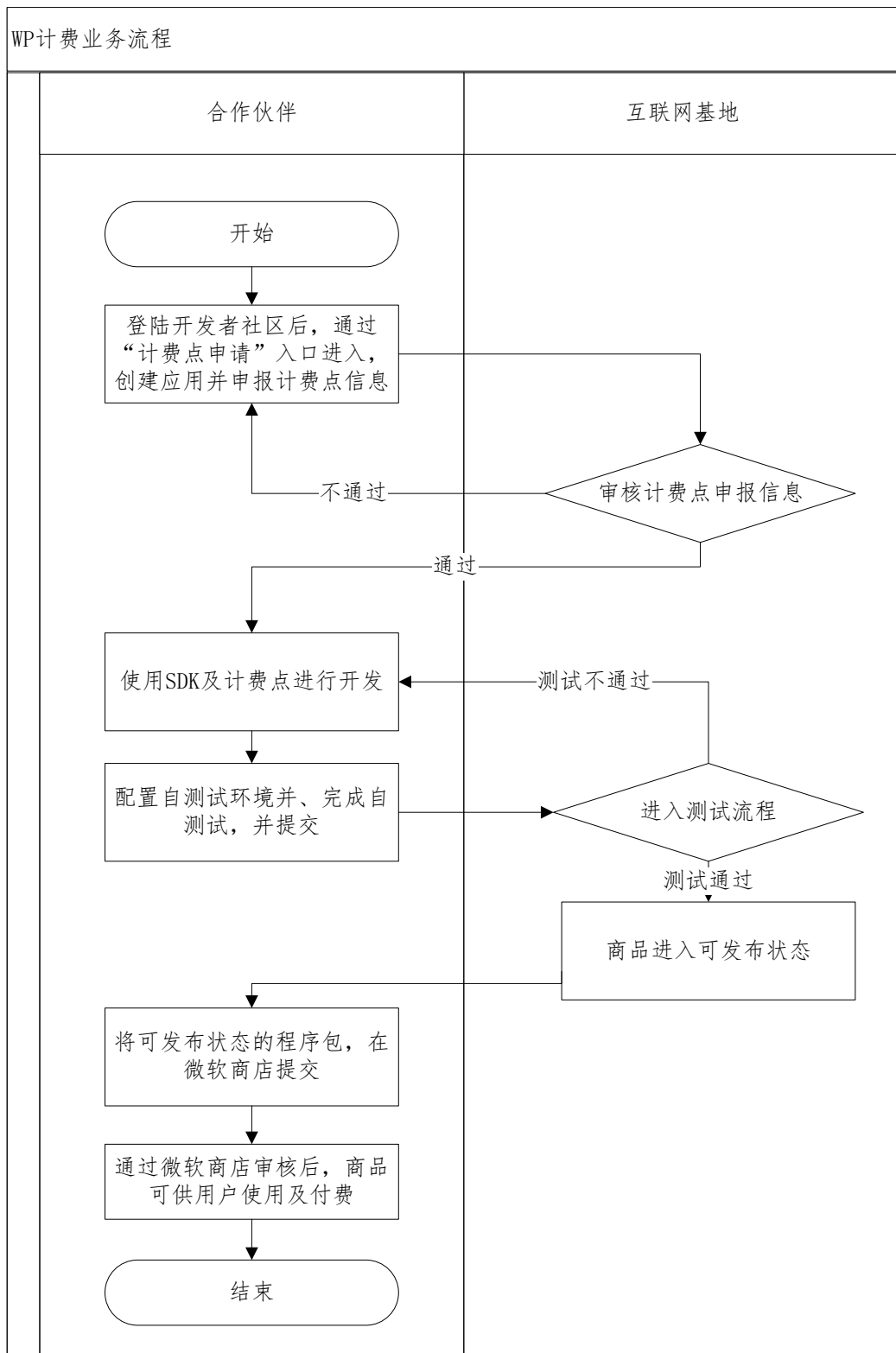
二、业务流程

（一）准入资质

- 1、面向企业类合作伙伴开放。

（二）整体流程

企业类合作伙伴使用下述流程使用 WP8 计费能力，



有使用强弱联网经验的开发者会发现，与既有强弱联网使用流程基本类似，仅仅是最后商用多了一项开发者前往微软商店提交审核的环节。

三、开发者社区主要操作界面示例及报备表格

(一) 登陆及入口



(二) 上传程序包阶段，选择 WP8 机型



(注：截图中的“Windows Mobile”为旧时用词，近期将调整为“Windows Phone 8”)

(三) 下载“可发布状态”的程序包，准备去微软商店提交上线，



原因：亲爱的M...

应用基本信息问题；问题描述：应用说明信息中部
中国移动为您提供真机测试服务，提交应用前你可使用此服务
from=cszx1
中国移动互联网基地测试中心

程序包信息

程序包1	通过
原始程序包：	

PID：1984039

图中程序包“通过”状态下，“原始程序包”的文件，可下载及去微软商店提交上线。